

Service civil, affectations en groupe

Murs de pierres sèches

Rapport final 2023



Photo: Engelberg, OW.

ZIVILDIENT
SERVICE CIVIL
SERVIZIO CIVILE
SERVETSCH CIVIL

Etablissement
reconnu

Fondation Actions Environnement



Fondation Actions Environnement (FAE)
Brunnmattstrasse 15
3007 Berne
info@umwelteinsatz.ch
www.umwelteinsatz.ch

Nicolas Ilg
Responsable «Murs de pierres sèches»
031 380 50 60
079 901 82 41
nicolas.ilg@umwelteinsatz.ch

Berne, février 2024



Fondation Actions Environnement





Table des matières

1. Introduction	4
1.1. Objectifs du programme	4
2. Notre équipe	5
3. Les civilistes	6
4. Sondage auprès des civilistes	7
5. Projets réalisés grâce au service civil	10
5.1. Carte des chantiers	11
5.2. Nos chantiers 2023	12
6. Bilan des objectifs du programme	23
7. Revue de presse	24
8. Conclusion	25

1. Introduction

La Fondation Actions Environnement (FAE) construit depuis 1999 des murs de pierres sèches avec l'aide de civilistes à travers la Suisse entière. Depuis, d'innombrables ouvrages de ce type ont été rénovés ou construits dans les différentes régions du pays. La coopération avec l'Office fédéral du service civil, sa renommée à travers la Suisse et son soutien financier aux projets environnementaux ont contribué de manière significative à la redécouverte de cet artisanat traditionnel et à la réalisation de nombreux projets.

1.1. Objectifs du programme

La FAE organise, propose et gère des actions environnementales pour les civilistes qui souhaitent construire des murs de pierres sèches. Elle poursuit les buts suivants avec ce programme:

- Construire ou rénover des murs de pierres sèches dans des régions où cela ne serait pas possible autrement pour des raisons de coûts.
- Permettre aux civilistes d'apprendre un artisanat ancestral sous la direction professionnelle de responsables de chantier expérimentés.
- Permettre un transfert de connaissances dans les domaines de l'écologie et des paysages culturels.
- Contribuer à la compréhension entre différentes populations, cultures et groupes d'âge tout en engendrant une large sympathie pour l'institution du service civil.



Photo: Probstenberg, BE.

2. Notre équipe

Le Secrétariat général de la FAE est situé au centre de Berne et emploie huit personnes. Sarah Menegale en est la Directrice. Le domaine des murs de pierres sèches est dirigé par Nicolas Ilg. En tant que responsable de projets, Daniel Eichenberger est responsable de la coordination, de l'organisation et de l'accompagnement des projets de construction. Les affectations des civilistes sont quant à elles planifiées par Anja Gasser.

Les 17 spécialistes de la construction en pierres sèches qui ont géré nos chantiers avec des civilistes en 2023 sont: Valentin Albani, Flavio Bucher, Kari Gerber, Tom Holzhauser, Lukas Hutmacher, Benjamin Keller, Manuel Lienhard, Robin Locher, Nicola Loher, Stefan Meier, Gabriel Müller, Markus Müller, Siro Müller, Felix Riegger, Stefan Spörri, Emmanuel Weber et Pascal Zobrist

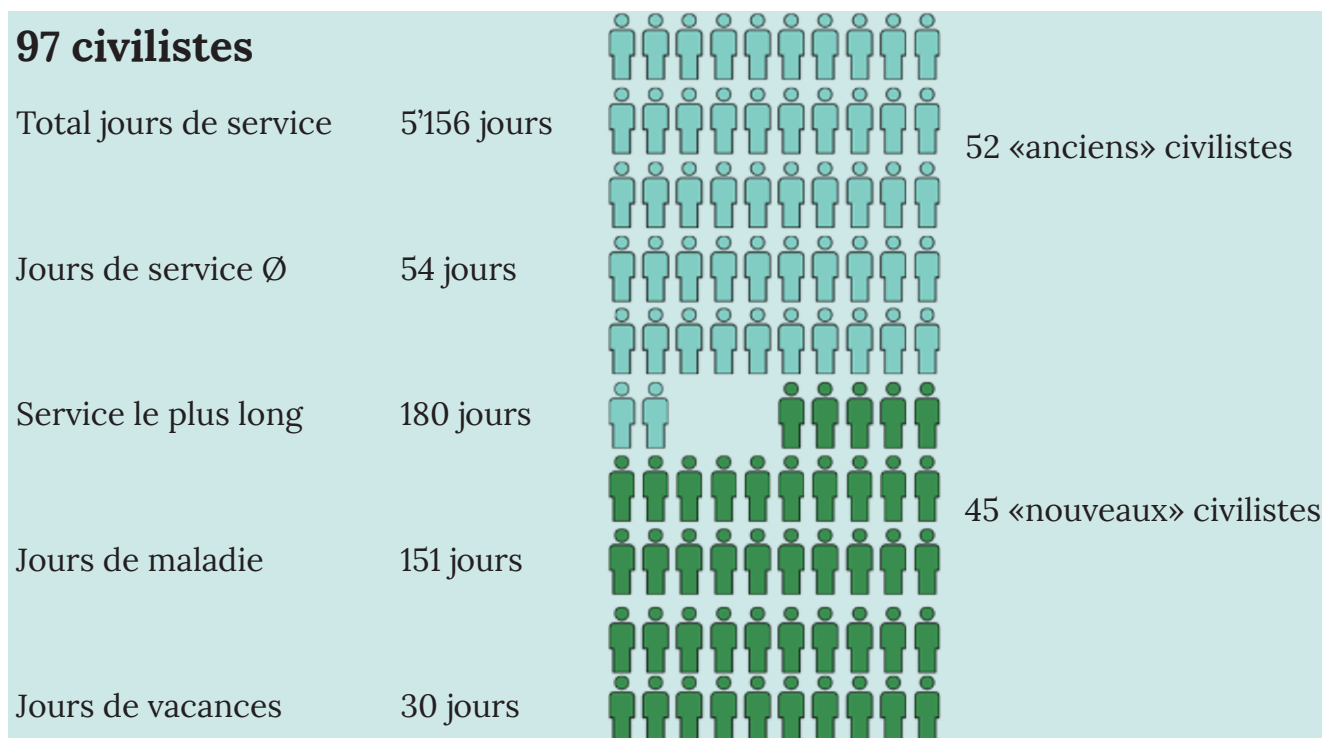
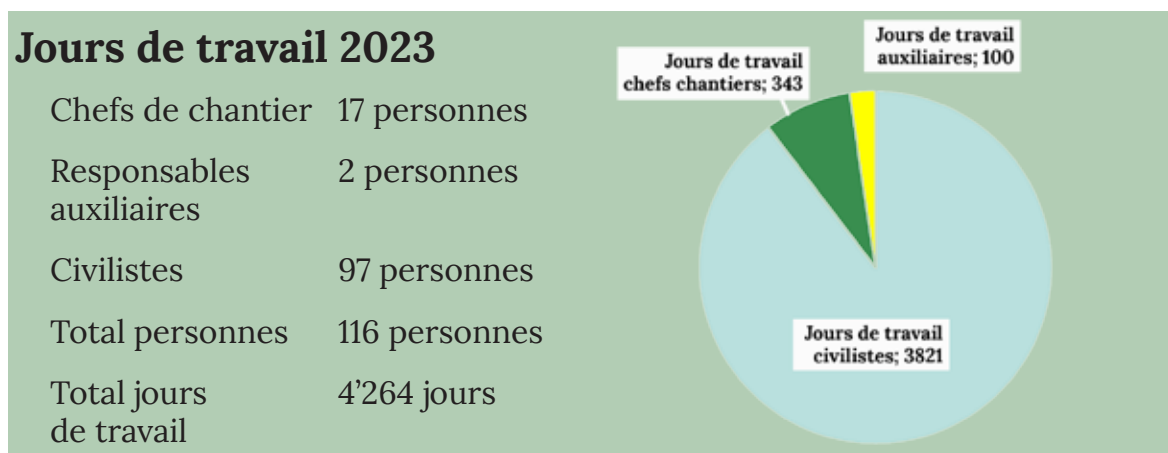


Photo: Riederalp, VS.
Copyright Nico Renggli UNESCO-Welterbe SAJA.

3. Les civilistes

En 2023, 97 civilistes ont accompli un total de 5'156 jours de service (+383 par rapport à 2022) auprès de la Fondation Actions Environnement (programme «murs de pierres sèches»). 4'877 jours avaient été initialement prévus et 4'300 jours de service attribués par le service civil le 23.03.2023, puis 300 jours supplémentaires le 06.12.2023. Nos affectations de construction de murs de pierres sèches ont à nouveau suscité un grand intérêt auprès des civilistes cette année.

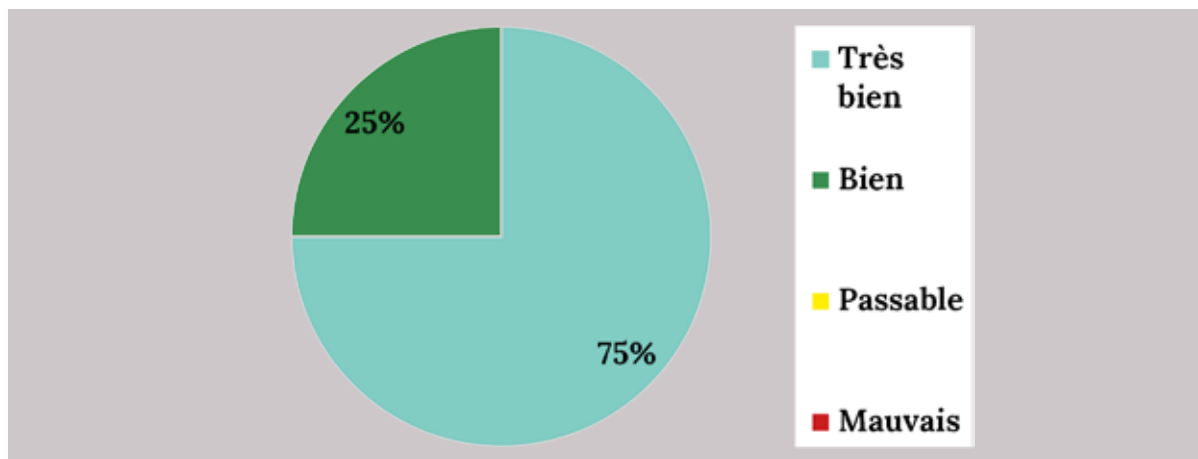
En 2023, aucun civiliste n'a interrompu son affectation.



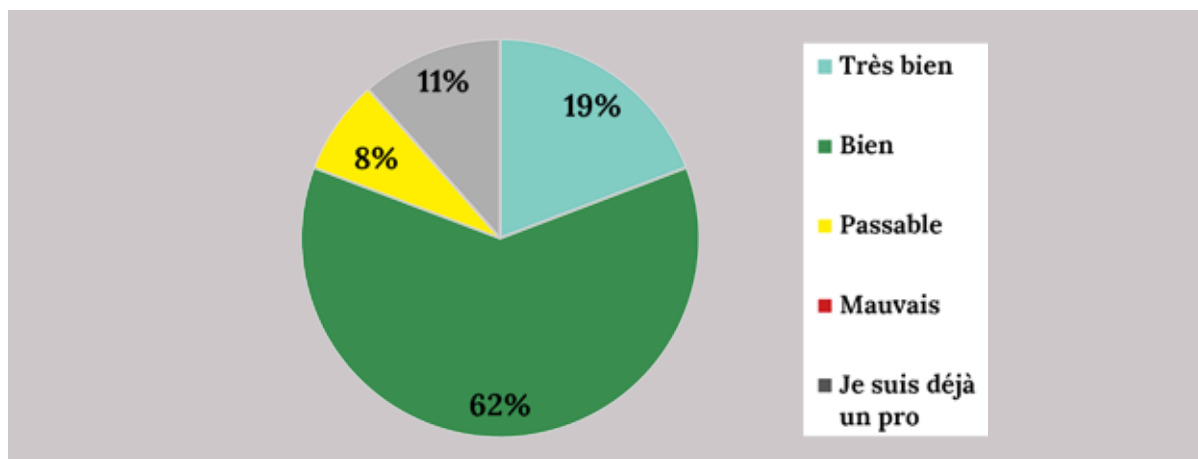
4. Sondage auprès des civilistes

Nous avons, une nouvelle fois, envoyé un questionnaire à tous les civilistes à la fin de leur engagement. Sur 97 d'entre eux, 52 (53%) ont répondu à nos questions. Vous trouverez, ci-dessous, un résumé des résultats de ce questionnaire.

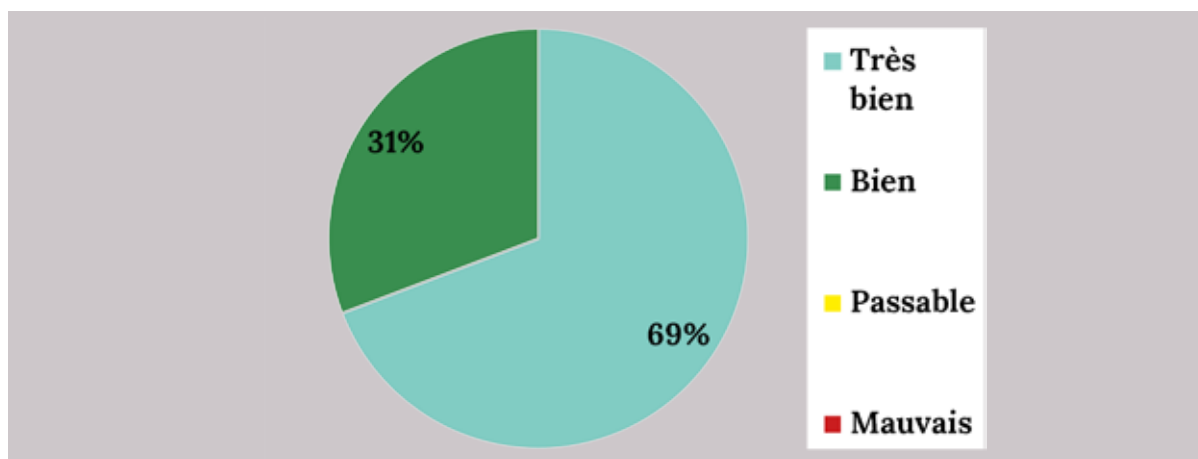
- Comment évalues-tu l'organisation et les informations reçues par la FAE, avant ton affectation ?



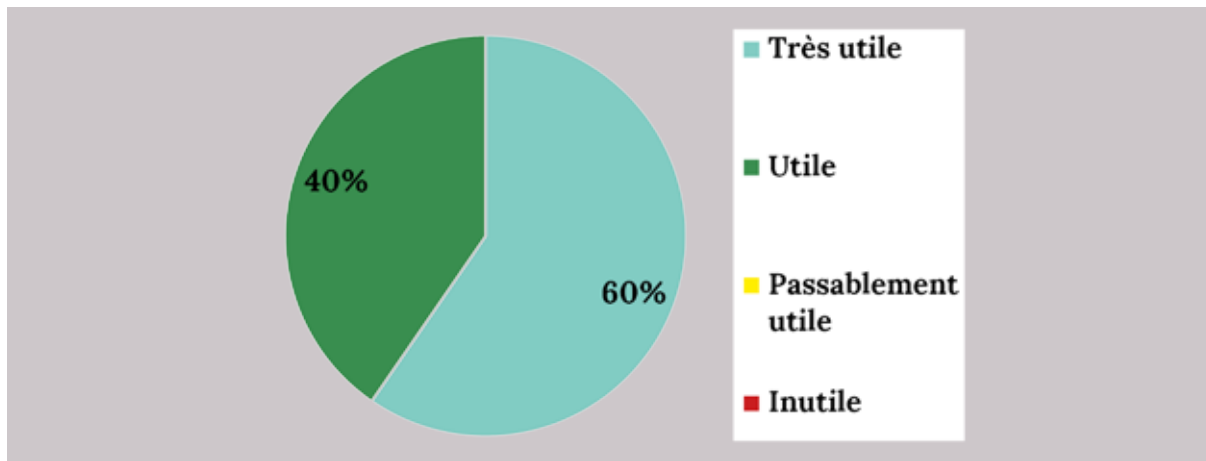
- Comment évalues-tu la formation sur les murs de pierres sèches reçue ?



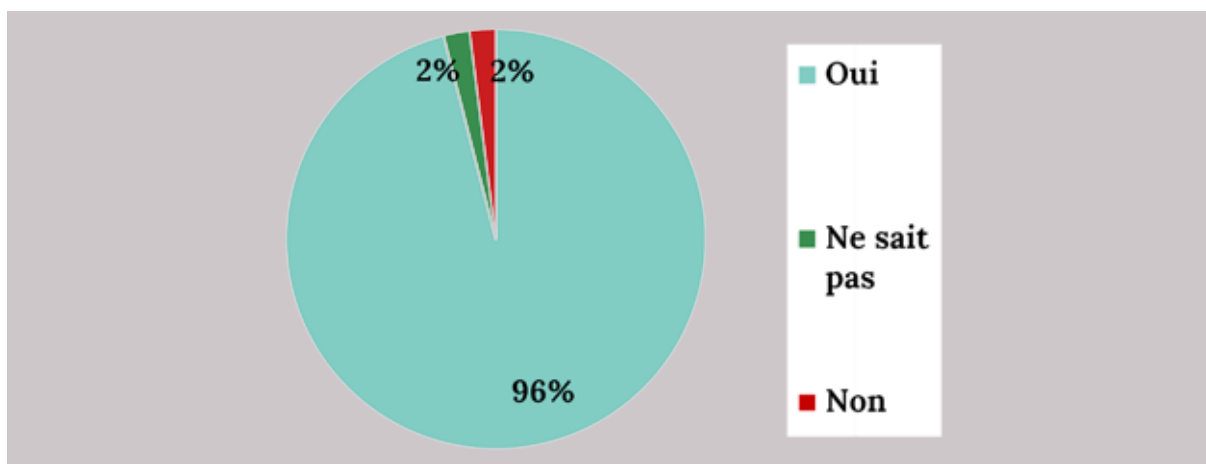
- Comment évalues-tu l'organisation durant ton affectation ?



- Quel sens vois-tu à ton travail de «maçon en murs de pierres sèches» ?



- Recommanderais-tu la FAE comme établissement d'affectation ?



- Quelle note donnes-tu à l'hébergement (1 à 6) ?



- Quelle note donnes-tu à l'équipement et aux outils mis à ta disposition (1 à 6) ?



Les responsables de chantier sont très appréciés des civilistes, qui les considèrent comme des personnes sociables et agréables, disposant de bonnes compétences professionnelles et sociales. Nous sommes heureux de pouvoir compter sur ces professionnels expérimentés qui instruisent avec passion les civilistes et qui nous soutiennent durant leur affectation au sein de la FAE. Nos chefs de chantier ont d'ailleurs pour la plupart d'entre eux été civilistes ou sont très proches de cette institution.

Quelques citations de nos civilistes sur les highlights de leur saison:

«Das gemeinsame Wirken in der Natur und das Kennenlernen von diesem Traditionshandwerk.»

«La nature en montagne et être entre soi avec les autres civilistes.»

«Die Gruppe, das «Müürle» zu lernen.»

«La vie en communauté, la journée et le soir.»

«Kein wirkliches Highlight, war sehr cool bei euch.»

«Das Trockenmauerhandwerk zu erlernen und tolle Menschen kennen zu lernen.»

«Alles! Ort, Arbeit und natürlich die Menschen.»

«Super dynamique de groupe, artisanat merveilleux, magnifiques lieux.»

«Die Mauern nach ihrer Fertigstellung bewundern.»



Photo: Tambodyp, Rheimwald, GR.

Projets réalisés grâce au service civil

5. Projets réalisés grâce au service civil

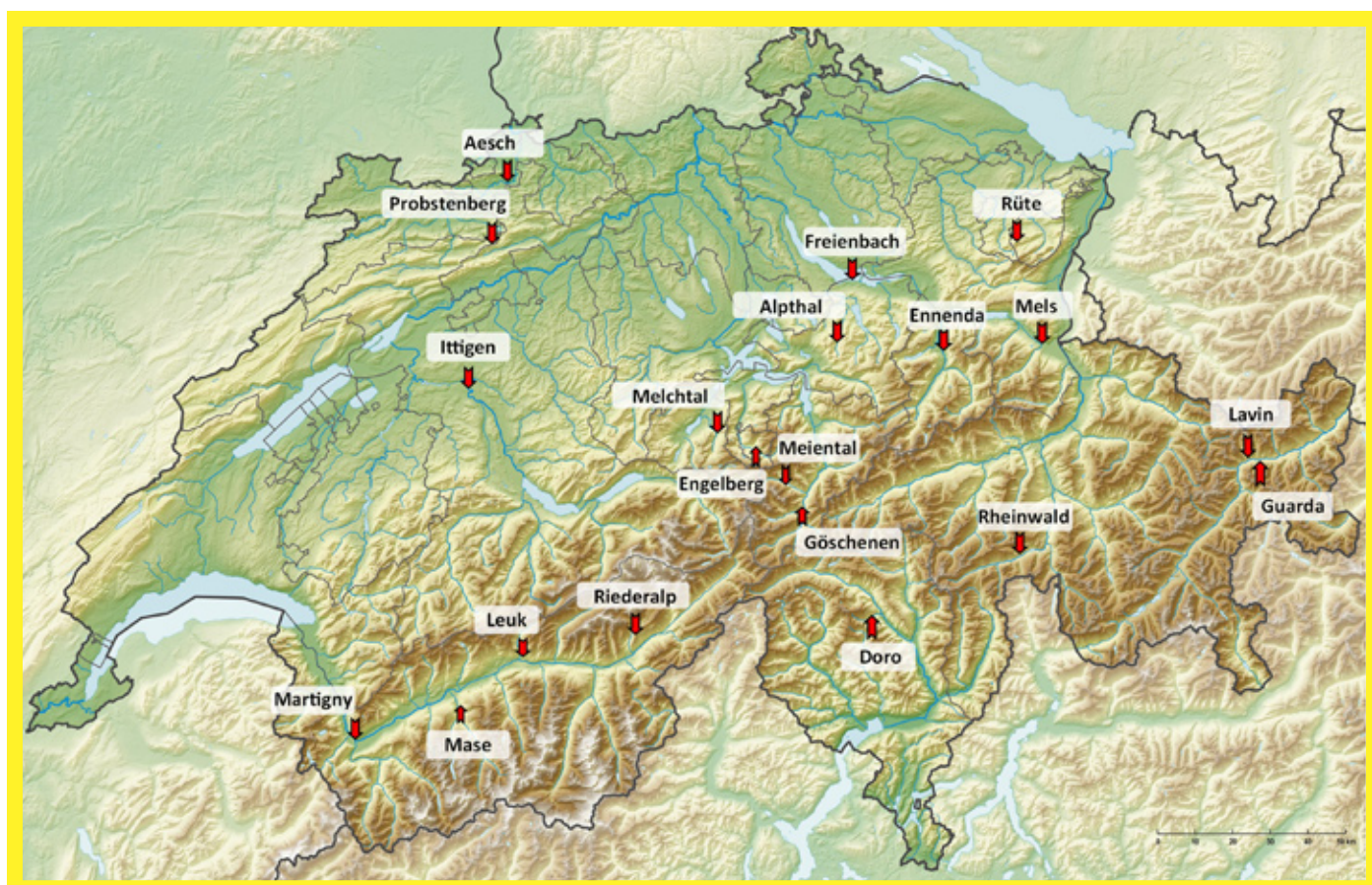
En 2023, la Fondation Actions Environnement a construit des murs de pierres sèches avec l'aide de civilistes en 21 endroits différents de 11 cantons suisses. La saison a débuté le 13 mars à Martigny (VS) et s'est terminée le 28 octobre sur le Probstenberg (BE). Entre le 25 avril et le 14 octobre, nous avons travaillé avec deux lignes de chantier en parallèle. Les chantiers ont duré entre une - Alp Anarosa, GR - et cinq semaines - Martigny, VS - et les travaux sur le Probstenberg ont été réalisés en deux étapes. Au total, la FAE a construit en 2023 quelques 1'241m² de murs de pierres sèches avec l'aide de civilistes, ce durant 58 semaines.



Photo: Loèche (Rumelingsweg), VS.

5.1. Carte des chantiers

En 2023, la FAE a construit des murs de pierres sèches dans les cantons d'Appenzell Rhodes-Intérieures, de Bâle-Campagne, de Berne, de Glaris, des Grisons, d'Obwald, de Saint-Gall, de Schwyz, du Tessin, d'Uri et du Valais.



La FAE construit ses murs de pierres sèches principalement dans les régions alpines et préalpines.

5.2. Nos chantiers

1. Martigny VS

Comme les années précédentes, le début de la saison 2023 a de nouveau eu lieu à Martigny. Un tronçon du mur de soutènement de la route d'accès aux ruines du château de la Bâtiaz (Chemin du Château) a été rénové et un mur de soutènement a été restauré dans un vignoble proche. Grâce à ces rénovations, la pérennité de ces éléments marquants du paysage est garantie pour de nombreuses années assurant autant l'exploitation du vignoble à long terme que la praticabilité de la route.



Type d'ouvrage

Mur de soutènement

Durée du chantier

5 semaines

13.03. – 14.04.23

Volume de construction

109m²

Direction du chantier

Stefan Meier

Mandant(e)

Ville de Martigny

Poursuite en 2024

Oui, nouvel emplacement

2. Ittigen BE

Les rives de l'Aar à Worblaufen (Ittigen) sont un lieu de détente et de sports nautiques très apprécié. La commune d'Ittigen et le canton de Berne ont fait entièrement réaménager les rives et ont revalorisé et modernisé les environs. L'infrastructure écologique et un aménagement proche de la nature jouent un rôle central dans ce projet. La construction des deux nouveaux murs de pierres sèches derrière le nouveau bistrot a été réalisée avec des pierres provenant de la carrière «Roggeli» (Plasselb). Afin de souligner la proximité de l'Aar et de conférer au mur un caractère unique et ludique, de gros galets de rivière ronds ont en outre été intégrés dans la surface visible.



Type d'ouvrage

Mur de soutènement

Durée du chantier

4 semaines

17.04. – 12.05.23

Volume de construction

90m²

Direction du chantier

Pascal Zobrist, Lukas Hutmacher

Mandant(e)

Commune d'Ittigen

Poursuite en 2024

Non

3. Doro TI

L'association «Amici di Doro» investit depuis plusieurs années dans la valorisation écologique et culturelle du petit village de montagne du même nom. Le projet, d'une durée de quatre ans, comprend notamment la rénovation de 130 mètres linéaires de différents murs de pierres sèches menacés d'effondrement et en mauvais état. Comme les deux années précédentes, plusieurs tronçons de murs de pierres sèches ont été réhabilités à Doro en 2023. La zone «A Sténc» présente une forte déclivité. C'est pourquoi il est particulièrement important d'y assainir correctement les murs de pierres sèches centenaires afin de protéger la zone de l'érosion et de permettre son exploitation pour les années à venir.



Type d'ouvrage

Mur de soutènement

Durée du chantier

3 semaines

15.05. – 02.06.23

Volume de construction

48m²

Direction du chantier

Benjamin Keller

Mandant(e)

Association «Amici di Doro»

Poursuite en 2024

Oui

4. Glarus (Uschenriet) GL

En 1999, un mur de pierres sèches a été rénové pour la première fois par des civilistes à Glaris (alors Ennenda). Depuis, le FAE contribue de manière déterminante à la conservation de ce paysage culturel impressionnant par ses interventions annuelles. Le chemin pédestre très apprécié (voie de communication historique) reliant Ennenda à «Uschenberg» revêt aujourd'hui encore une grande importance pour la population et l'assainissement de deux murs de soutènement parallèles, entamé en 2019, s'est poursuivi.



Type d'ouvrage

Mur de soutènement

Durée du chantier

3 semaines

05.06. – 23.06.23

Volume de construction

62m²

Direction du chantier

Stefan Spörri

Mandant(e)

Commune de Glaris

Poursuite en 2024

Oui

5. Guarda GR

Au cours des dernières années, la Fondation Actions Environnement avait déjà rénové des murs de pierres sèches à Guarda, qui fait désormais partie de la commune de Scuol. En 2023, un mur de soutènement situé au-dessus de la «Via Maistra» - la route d'accès à Guarda - a été rénové. La remise en état de ce mur permet d'éliminer le risque de chute de pierres provenant du mur et de conserver un mur représentant un élément paysager et écologique important parfaitement visible pour qui arrive à Guarda par la route principale.



Type d'ouvrage

Mur de soutènement

Durée du chantier

4 semaines

26.06. – 21.07.23

Volume de construction

91m²

Direction du chantier

Benjamin Keller

Mandant(e)

Fondation «Pro Terra Engiadina»

Poursuite en 2024

Non

6. Freienbach SZ

Les communes de Freienbach et de Pfäffikon sont reliées entre elles par une piste cyclable et un chemin de promenade le long de la ligne de chemin de fer. Cette voie de communication est très utilisée et doit être remise en état. Un nouveau mur de pierres sèches a notamment été intégré au projet en tant que construction de soutènement, de sorte qu'exigences techniques et plus-value pour la nature soient garanties. En plus de ce mur près du tracé de la voie ferrée, diverses petites parties de murs ont été rénovées ou entretenues par nos civilistes dans le périmètre de la commune de Freienbach.



Type d'ouvrage

Mur de soutènement

Durée du chantier

3 semaines

24.07. – 11.08.23

Volume de construction

30m² et entretien de murs existants

Direction du chantier

Felix Riegger

Mandant(e)

Commune de Freienbach

Poursuite en 2024

Non

7. Probstenberg BE

Le mur de pierres sèches millénaire du Probstenberg constitue depuis toujours une frontière géographique et culturelle, aujourd'hui entre les cantons de Soleure et de Berne. De 2008 à 2013, la Fondation Actions Environnement avait déjà restauré plus de quatre cents mètres linéaires de ce mur libre en collaboration avec le parc naturel Thal. En 2022, un nouveau projet de trois ans a été lancé pour rénover au total 350 mètres linéaires de ce mur et en 2023, la FAE a continué à rénover ce mur. Des mesures spéciales sont mises en place pour augmenter la valeur écologique du mur et les pierres sont extraites sur place. Les matériaux nécessaires, les dimensions du mur et la beauté du site ont décidé la FAE à travailler sur ce projet autant avec des civilistes qu'avec des adultes bénévoles, des classes d'école et des apprentis.



Type d'ouvrage

Mur «libre»

Durée du chantier

3 semaines

14.08. – 25.08.23; 16.10. – 20.10.23

Volume de construction

48m²

Direction du chantier

Markus Müller; Flavio Bucher

Mandant(e)

Naturpark Thal

Poursuite en 2024

Oui

8. Engelberg OW

L'inventaire des murs de pierres sèches de la région d'Engelberg comprend 180 objets, soit 10'766 mètres linéaires. Environ un 20% d'entre eux ont été classés comme nécessitant une restauration. Depuis 2009, la FAE a restauré à Engelberg environ 700 mètres de murs grâce à ses civilistes. Ces murs de pierres sèches font partie d'un projet de mise en réseau régional et constituent un habitat important pour différentes espèces animales et végétales. En outre, la rénovation permet de préserver un bien culturel caractéristique de la région. En 2023, deux murs de pierres sèches délabrés ont été rénovés dans la région du «Zelgli». La remise en état de ces murs réduit fortement le risque de chute de pierres provenant du mur pour les infrastructures situées en dessous et revalorise le paysage.



Type d'ouvrage

Mur de soutènement

Durée du chantier

2 semaines

28.08. – 08.09.23

Volume de construction

36m²

Direction du chantier

Manuel Lienhard

Mandant(e)

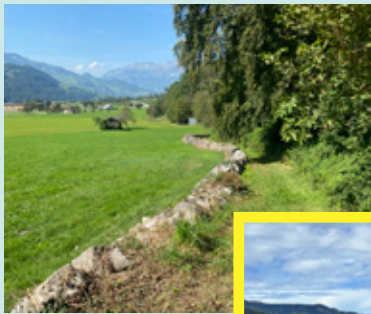
Union des paysans d'Obwald

Poursuite en 2024

Oui, nouveau lieu

9. Mels SG

A Mels, des murs de pierres sèches libres présentant un fort potentiel de revalorisation sont rénovés. Sans remise en état, ces ouvrages risqueraient de disparaître lentement, pierre par pierre. C'est pourquoi, le long de la voie de communication historique «Reschu-Bleichi» dans la région de «Reschu», d'anciens murs de pierres sèches effondrés ont été reconstruits pendant dix semaines au total ces deux dernières années. Cet assainissement professionnel a permis de stabiliser à long terme ces murs de pierres sèches de grande valeur et très visibles.



Type d'ouvrage

Mur «libre»

Durée du chantier

3 semaines

11.09. – 29.09.23

Volume de construction

63m²

Direction du chantier

Tom Holzhauser

Mandant(e)

Commune de Mels

Poursuite en 2024

Non

10. Aesch BL

La coopérative viticole d'Aesch a prévu un vaste projet de revalorisation visant à augmenter la biodiversité sur une surface de cent hectares dans la région viticole de «Klus». Les murs de pierres sèches jouent un rôle central dans ce projet. Afin de mieux relier les habitats d'une faune et d'une flore soumises à une forte pression dans la région viticole, un tout nouveau mur de pierres sèches a été construit à un endroit clef en 2023.



Type d'ouvrage

Mur de soutènement

Durée du chantier

2 semaines

02.10. – 13.10.23

Volume de construction

44m²

Direction du chantier

Emmanuel Weber

Mandant(e)

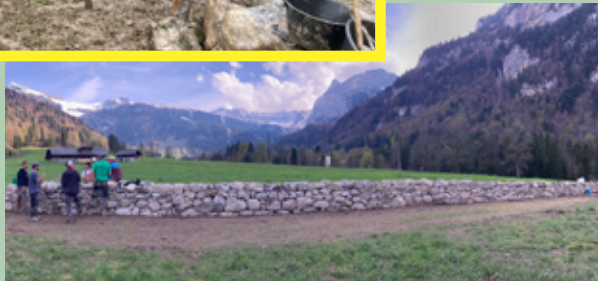
Coopérative viticole d'Aesch

Poursuite en 2024

Non

11. Melchtal OW

Dans la région d'Oberhausen, dans la vallée de la Melchtal, un mur libre délabré faisant office de démarcation a été entièrement remis en état. Pour cet assainissement, nous avons utilisé exclusivement des pierres provenant des environs immédiats. Le mur fait partie d'un projet de mise en réseau intercantonal. L'assainissement permet de créer une plus-value écologique ciblée. Par ailleurs, le mur est visible depuis les chemins de randonnée environnants.



Type d'ouvrage

Mur «libre»

Durée du chantier

3 semaines

17.04. – 05.05.23

Volume de construction

50m²

Direction du chantier

Nicola Loher

Mandant(e)

Union des paysans d'Obwald

Poursuite en 2024

Non

12. Alpthal SZ

Le projet de mise en réseau de la vallée de «l'Alpthal» contribue de manière significative à la revalorisation du paysage, à la préservation du paysage culturel et à la promotion de la biodiversité. Dans le cadre de l'assainissement du mur situé au «Brunniberg», un bosquet situé a été éliminé car il présentait une menace pour la statique de l'ouvrage. Le mur de pierres sèches a été inscrit à l'inventaire communal des sites naturels et paysagers dignes de protection.



Type d'ouvrage

Mur «libre», mur de soutènement

Durée du chantier

4 semaines

08.05. – 02.06.23

Volume de construction

119m²

Direction du chantier

Siro Müller, Valentin Albani

Mandant(e)

Projet de mise en réseau «Alpthal»

Poursuite en 2024

Non

13. Göschenen UR

En bordure du village de Göschenen, dans la zone de «Wasenrain», se trouvent plusieurs murs de pierres sèches impressionnants répartis sur tout le versant. Dans le cadre d'un concept de développement du paysage, tous les murs ont été répertoriés et classés selon plusieurs critères. Dans une première étape, un mur a été rénové pendant deux semaines en 2023. Une suite sera éventuellement donnée en 2025.



Type d'ouvrage

Mur de soutènement

Durée du chantier

2 semaines

05.06. – 16.06.23

Volume de construction

30m²

Direction du chantier

Tom Holzhauser

Mandant(e)

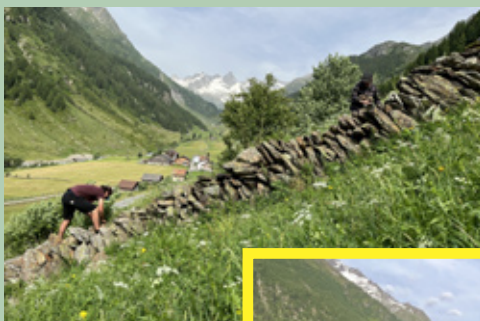
Canton d'Uri

Poursuite en 2024

Non

14. Meiental UR

Le canton d'Uri a élaboré pour la vallée de la «Meiental» un concept de développement du paysage visant à préserver et à augmenter la qualité des biotopes et des paysages afin de favoriser la flore et la faune rares. Dans ce contexte, de nombreux murs de pierres sèches ont notamment été répertoriés et évalués en collaboration avec les exploitants locaux. Sur la base d'un plan de mesures, des objets précieux et dignes de protection sont remis en état. Grâce aux fonds restants, un petit mur de soutènement a pu être entièrement rénové en 2023 et un mur «libre» plus long a pu l'être à différents endroits bien précis.



Type d'ouvrage

Mur de soutènement

Durée du chantier

2 semaines

05.06. – 16.06.23

Volume de construction

30m²

Direction du chantier

Tom Holzhauser

Mandant(e)

Canton d'Uri

Poursuite en 2024

Non

15. Glaris (Bergli) GL

La région d'«Oberdorf» de la commune de Glaris compte de nombreux murs de pierres sèches. C'est le cas du chemin de randonnée menant au «Restaurant Bergli», une destination de loisir appréciée. Le mur délabré qui le longe perdait régulièrement des pierres. La rénovation complète du mur dans une section étroite du chemin a permis de réaliser une revalorisation écologique et esthétique en bordure du village.



Type d'ouvrage

Mur de soutènement

Durée du chantier

4 semaines

26.06. – 21.07.23

Volume de construction

98m²

Direction du chantier

Markus Müller

Mandant(e)

Commune de Glaris

Poursuite en 2024

Non

16. Lavin GR

A 1500 m d'altitude se trouve le village abandonné de «Gonda» dont les origines remontent au 12^e siècle. La zone, classée au patrimoine, se compose de quelques ruines isolées qui ont été conservées comme témoins de l'époque. Un bijou de mur est niché sur un terrain richement structurée et d'une grande valeur écologique. Sur mandat de la fondation «Pro Terra Engiadina», la FAE a assaini en 2023 un mur de pierres sèches en mauvais état le long d'un ancien sentier muletier. L'assainissement d'autres tronçons de murs sur le même chemin est prévu pour 2024.



Type d'ouvrage

Mur de soutènement

Durée du chantier

3 semaines

24.07. – 11.08.23

Volume de construction

79m²

Direction du chantier

Kari Gerber

Mandant(e)

Fondation «Pro Terra Engiadina»

Poursuite en 2024

Oui

17. Rüte AI

Rüte est l'un des six districts du canton d'Appenzell Rhodes-Intérieures. La région autour du Fährnerspitz, lieu touristique régional, se caractérise par un paysage de collines pittoresque ainsi que par un paysage marécageux d'importance nationale. Des murs de pierres sèches de construction simple délimitent les pâturages, les marais et les prairies. Beaucoup d'entre eux sont en mauvais état et tombent dans l'oubli. Sur mandat du canton, un mur de pierres sèches libre a été rénové en 2023 dans la zone située entre Fährnerboden et Zapfen, à proximité de l'Egglistrasse.



Type d'ouvrage

Mur «libre»

Durée du chantier

2 semaines

14.08. – 25.08.23

Volume de construction

48m²

Direction du chantier

Valentin Albani

Mandant(e)

Canton d'Appenzell Rhodes-Intérieures

Poursuite en 2024

Non

18. Riederalp VS

Dans la région d'Aletsch, mondialement connue et inscrite au patrimoine culturel mondial de l'UNESCO, la FAE a rénové en 2023 la majeure partie d'un important mur libre faisant office de démarcation. Il s'agit d'un objet historique qui sépare depuis toujours les alpages communaux de Riederalp et de Greich. Ce mur marque le paysage et constitue un habitat pour de nombreuses espèces animales et végétales spécialisées, dont certaines sont menacées. L'achèvement du tronçon de mur restant à rénover aura lieu en 2024.



Copyright Nico Renggli
UNESCO-Welterbe SAJA

Type d'ouvrage

Mur «libre»

Durée du chantier

2 semaines

28.08. – 08.09.23

Volume de construction

47m²

Direction du chantier

Robin Locher

Mandant(e)

Patrimoine mondial de l'UNESCO
Swiss Alps Jungfrau-Aletsch

Poursuite en 2024

Oui

19. Rheinwald (Tamboalp) GR

La région «Viamala» est fortement influencée par le parc naturel Beverin. Outre les thèmes sociaux et économiques, le parc naturel s'engage intensivement pour la nature et le paysage dans son périmètre. En 2023, des tronçons d'un enclos à bétail d'environ 2,5 km de long ont été rénovés sur l'alpage Tambo. Ce mur libre s'était déjà effondré par endroits et d'autres parties menaçaient d'être rapidement endommagées. Les travaux d'assainissement se déroulent en plusieurs étapes et en étroite collaboration avec l'équipe du parc naturel. En 2024, la FAE continuera avec ses civilistes, durant deux semaines, à rénover des parties de ce mur en mauvais état pour protéger le caractère de cet impressionnant enclos de pierres.



Type d'ouvrage

Mur «libre», mur de soutènement

Durée du chantier

2 semaines

11.09. – 22.09.23

Volume de construction

36m²

Direction du chantier

Gabriel Müller

Mandant(e)

Parc naturel Beverin

Poursuite en 2024

Oui

20. Mase VS

Mase fait partie de la commune de Mont-Noble et se trouve sur une terrasse ensoleillée du Valais. La commune compte de nombreux kilomètres de chemins de randonnée qu'elle entretient. À proximité immédiate du village, un petit mur en mauvais état représentait une menace de chutes de pierres pour le chemin pédestre et les infrastructures situées en contrebas. Cette semaine a permis de réaliser une rénovation relativement peu honoreuse et techniquement propre qui respecte le paysage et apporte une plus-value écologique.



Type d'ouvrage

Mur de soutènement

Durée du chantier

1 semaine

25.09. – 29.09.23

Volume de construction

16m²

Direction du chantier

Stefan Meier

Mandant(e)

Commune de Mont-Noble

Poursuite en 2024

Oui, à Vernamiège

21. Loèche VS

Sur mandat de la commune de Loèche, le parc naturel Pfyng-Finges rénove divers murs de pierres sèches le long du «Rumelingweg» (également appelé «Albinerweg»). Cette voie de communication historique d'importance nationale qui relie Loèche à St. Barbara est aujourd'hui encore un chemin de randonnée très apprécié. Par le passé, plusieurs murs de pierres sèches y ont déjà été rénovés. En 2023, la FAE a eu pour la première fois l'occasion d'assainir des murs de pierres sèches avec ses civilistes à ce bel emplacement. Exposé au sud, ces murs constituent un refuge idéal pour les reptiles et les petits animaux de la région qui apprécient la chaleur. Les travaux de rénovation de murs de pierres sèches se poursuivront en 2024 à cet endroit.



Type d'ouvrage

Mur de soutènement

Durée du chantier

2 semaines

02.10. – 13.10.23

Volume de construction

41m²

Direction du chantier

Robin Locher

Mandant(e)

Parc naturel Pfyng-Finges

Poursuite en 2024

Oui



6. Bilan des objectifs du programme

Les objectifs poursuivis par le programme de la FAE n'ont pas changé depuis de nombreuses années. Ils n'ont rien perdu de leur actualité ni de leur intérêt et restent d'une grande importance pour la société.

Objectif: Construire ou rénover des murs de pierres sèches dans des régions où cela ne serait pas possible autrement pour des raisons de coûts.

Le soutien financier de l'Office fédéral du service civil, en 2023 comme par le passé, représentait un facteur essentiel pour la réalisation des projets prévus. Dans la plupart des cas, la contribution d'environ un tiers représente un financement de départ déterminant. Les coûts restants peuvent ainsi être supportés par des communes et des institutions aux moyens financiers limités. Ils constituent un facteur convaincant en faveur d'une mise en œuvre dans les règles de l'art.

Objectif: Permettre aux civilistes d'apprendre un artisanat ancestral sous la direction professionnelle de responsables de chantier expérimentés.

Nos affectations nous permettent de toucher chaque année un grand nombre de personnes. Le transfert de connaissances fonctionne de manière très directe et pratique, sur un mode de «learning by doing». Dans le domaine des murs de pierres sèches, la FAE est connue dans toute la Suisse pour sa formation artisanale approfondie. En 2023, près de 100 jeunes ont appris le métier de maçon en pierres sèches ou approfondi leurs connaissances dans cet art reconnu par l'UNESCO.

Objectif: Permettre un transfert de connaissances dans les domaines de l'écologie et des paysages culturels.

Nos projets de murs de pierres sèches sont très souvent réalisés pour des raisons d'écologie et/ou de protection du paysage. Ces motivations et les contextes spécifiques sont communiqués aux civilistes directement sur place par notre/nos mandant(s) et/ou par notre intermédiaire. En plus du cours sur l'environnement, cela représente un lien idéal entre théorie et pratique. Comme nos ouvrages sont construits pour durer et qu'ils peuvent être visités à nouveau plus tard, ces murs revêtent également une importance particulière pour les civilistes.

Objectif: Contribuer à la compréhension entre différents groupes de population, cultures et groupes d'âge tout en engendrant une large sympathie pour l'institution du service civil.

Nos groupes de civilistes sont très diversifiés en termes de provenance géographique, de langue, de formation et de profession. Les civilistes vivent et travaillent ensemble pendant une longue période, souvent dans des régions périphériques. Il en résulte de nombreuses interactions et rencontres avec les acteurs locaux - souvent plus âgés - que ce soit en faisant les courses au magasin du village, en visitant des chantiers lors de la promenade matinale ou en prenant un verre après le travail au café du village. Ces rencontres favorisent la compréhension mutuelle, éveillent l'intérêt et construisent des ponts. Dans certaines régions peut-être à priori moins favorables au service civil, nos affectations contribuent en outre à une meilleure acceptation de cette institution. Nous constatons fréquemment qu'il est possible de «briser la glace» au cours d'un chantier et de faire grandir la compréhension mutuelle.



7. Revue de presse

Nos affectations de groupe «murs de pierres sèches» menés avec ds civilistes se déroulent toujours sur plusieurs semaines aux mêmes endroits. Elles attirent souvent l'attention de la population, mais aussi des médias locaux. Cela offre à la FAE la possibilité de présenter son travail ainsi que les affectations du service civil à un large public.

Voici une sélection d'articles de presse parus en 2023 et présentant nos interventions de restauration de murs de pierres sèches avec l'aide de civilistes:



Trockenmauer wird von «Zivis» wieder hergestellt

Alpthal Die Stiftung Umwelteinsatz führt im Jahr 2023 wie gewohnt ihre zahlreichen Aktivitäten für den Erhalt unseres Kulturerbes sowie für die Pflege von Natur und Landschaft weiter. Im Gebiet Brunenberg in Alpthal arbeitet derzeit eine Gruppe Zivildienstleistender unter fachkundiger Anleitung am Wiederaufbau einer zerfallenen Trockenmauer.

In der wunderschönen Landschaft der Zentralschweizer Alpen setzt sich die Stiftung Umwelteinsatz (SUS) ganz konkret für die Schwyzer Kulturlandschaft und die Weiterführung eines traditionellen Handwerks ein. Seit dem 8. Mai und noch bis zum 2. Juni restauriert im Gebiet Brunenberg in Alpthal ein Dutzend Zivildienstleistender unter der Co-Leitung von Siro Müller und Valentin Albani, zwei Baustellenleiter der Stiftung, eine stark beschädigte Stützmauer.

«Die Trockenmauer war von Gehölzen stark eingewachsen. Ihre Statik

und ihr ökologischer Wert wurden dadurch stark beeinträchtigt. Eine Sanierung war notwendig, um einerseits die Stabilität langfristig zu sichern und andererseits den landschaftlichen und ökologischen Wert zu erhalten», erklärt Nicolas Ilg, der bei der SUS für den Bereich Trockenmauern verantwortlich ist. «Im Auftrag des Netzwerkprojekts Alpthal und des Büros suisseplan Ingenieure AG dürfen wir diese Mauer sanieren. Die durchgeführten Arbeiten werden nicht nur dazu beitragen, dass dieses Bauwerk seine Funktion als Stützmauer wiedererlangt, sondern auch die lokale Vielfalt an Lebensräumen für Fauna und Flora fördern.»

Das Projekt wird vom Amt für Wald und Natur des Kantons Schwyz, dem Vernetzungsprojekt (VP) Alpthal, der Sektion Schwyz des WWF, dem Fonds Landschaft Schweiz (FLS), von der Korporation Kern und vom Kanton Obwalden wie dies nicht möglich gewesen.»

So wird eine Trockenmauer fachgerecht saniert

«Zuerst haben wir die Reste der rund 50 Meter langen Trockenmauer komplett abgetragen, um das Fundament freizulegen», sagt Nicolas Ilg, Projektleiter der SUS. «Dabei Abbruch werden die Steine nach Größe sortiert und im Umfeld der Mauer ausgelegt», erklärt Nico-

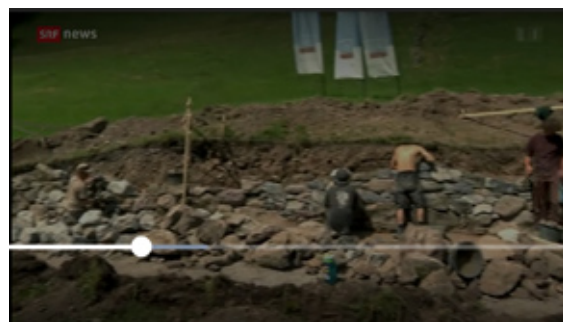
res Landes, wenn lt. Unsere Jugend fit diesen Worten fmerksamkeit der den war ihm nach griechischen Phin aus Einsiedeln nd glaube und sie en aus der Pfarrei ung der Firmung

Bilder: Adriana Ferruzzi



Bei Wind und Wetter wird an der Trockenmauer gearbeitet. Bild: PD

31.05.2023 Bote der Urschweiz



11.06.23 SRF-Tagesschau - [Link](#)

Trockenmauer hält vier Generationen lang

Im Melchtal wurde eine alte Grenzmauer saniert – ein Novum im Kanton Obwalden ausserhalb von Engelberg.

Christof Hirtler

Eine Gruppe von Zivildienstleistenden arbeitet vom 17. April bis am 5. Mai unter der Leitung der Stiftung Umwelteinsatz (SUS) am Wiederaufbau einer alten Trockenmauer im Melchtal, einer Grenzmauer zwischen dem Bauernbetriebe Oberhausen und der Alp Egglirutenen.

Zum ersten Mal konnten wir im Rahmen des Vernetzungsprojekts Obwalden den Wiederaufbau einer Trockenmauer ausserhalb der Gemeinde Engelberg realisieren», sagt der Präsident der Fachkommission Vernetzung, Alois von Moos, an der Besichtigung von Vertretern und Vertretern des Bauernbetriebs

Obwalden, des Landwirtschaftsamt Obwalden und der Korporation Kern. «Obwohl die zusätzliche finanzielle Unterstützung von Fonds Landschaft Schweiz (FLS), von der Korporation Kern und vom Kanton Obwalden wie dies nicht möglich gewesen.»

So wird eine Trockenmauer fachgerecht saniert

«Zuerst haben wir die Reste der rund 50 Meter langen Trockenmauer komplett abgetragen, um das Fundament freizulegen», sagt Nicolas Ilg, Projektleiter der SUS. «Dabei Abbruch werden die Steine nach Größe sortiert und im Umfeld der Mauer ausgelegt», erklärt Nico-

lauber, erfahrener Baustellensleiter. «Schon bei der ersten Auswahl unterschiedlicher Steine, die wir später genützt nach Form und Größe beim Aufbau einsetzen können.»

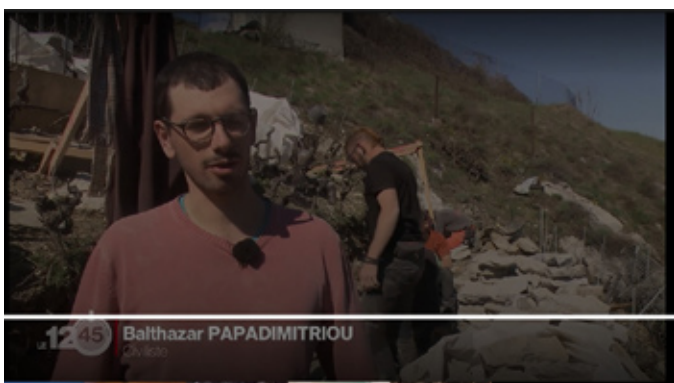
Für den Baubeginn mussten er wandern mehr als die Hälfte der Steine zugeführt. Ständliche Steine, rund 20 Tonnen, stammen von der Alp Egglirutenen. Grosse Fundamente ertragen das Gewicht der Mauer, darauf erfolgte im Voraus der Aufbau mit grösseren Steinen. In der Mitte der Mauer befindet sich das Füllmaterial aus kleineren Steinen. Auch diese wurden ge-

pliziert. Jeder Stein muss mit, sonst wird die Mauer instabil. Den Abschluss der rund

80 Zentimeter hohen und ein Meter breiten Mauer bilden die feinen Trockensteine. «Es erreicht ohne Zement eine stabile Mauer, die mindestens vier Generationen standhält», sagt Nicolas Ilg. «Zudem haben Trockenmauern einen hohen ökologischen Wert. In den Spalten und -spalten finden Eidechsen, Rindenschnecken, Salamander, Mäuse oder Insekten Lebensräume. Bedeutsam ist die Vogelwelt wie die Heckenbräule, das Rostkehlchen oder der Zausling suchen in Trockenmauern ihre Nahrung.»

Was sind überhang Vernetzungsprojekte? Sie haben zum Ziel, die Arbeitskräfte auf landwirtschaftlichen Nutzflächen zu erhalten, zu fördern und Lebensräume miteinander zu verbinden. Durch zusammenhängende Lebensräume wild Tiere und Pflanzen das Wandern und der Austausch von Erbgut mit anderen isolierten Populationen wieder ermöglicht. So braucht der Feldbau kaum genutzte Buntweiden, Ackersäume und Erntestoppeln im offenen Landschaft. Benutzt wie der Gartenbau grosse, strukturelle Hochstammgehölze und Baumalleen mit Bruchsteinen. Vernetzungsprojekte schaffen Anreize für Landwirte und -wirte, ihre Biodiversitätsförderflächen zu Gunsten ausgefallener Arten anzulegen, aufzuerhalten und zu pflegen.

09.05.2023 Obwaldner Zeitung



05.04.2023 RTS-12.45 - [Link](#)

Weiterer Bau von Trockenmauern in der Gemeinde Glarus

Gemeinde Glarus

Wie die Gemeinde Glarus berichtet, werden seit Juni 2023 Trockenmauern im «Uschenriet» in Ennenda renoviert. Die Mauern dienen dem Landschafts- und Naturschutz.



Der Bau von Trockenmauern in Ennenda (Stiftung Umwelteinsatz). - Gemeinde Glarus

Am beliebten Fussweg von Ennenda in Uschenriet restaurieren seit dem 5. Juni 2023 ein Dutzend Zivildienstleistende eine stark beschädigte Trockenmauer.

Diese Arbeiten laufen unter der Leitung der Stiftung Umwelteinsatz.

Ab dem 26. Juni bis zum 21. Juli 2023 wird eine weitere Trockenmauer in Glarus renoviert, und zwar im Gebiet Oberdorf entlang des Wanderwegs zum nahe gelegenen Ausflugsziel Restaurant Bergli.

Trockenmauern sind Lebensräume für Fauna und Flora

Im Auftrag der Gemeinde Glarus saniert die Stiftung Umwelteinsatz zusammen mit Zivildienstleistenden jedes Jahr ausgewählte Trockenmauern, die sich in schlechtem Zustand befinden.

Diese Arbeiten tragen nicht nur dazu bei, dass diese Bauwerke ihre Funktionen als Grenz- oder Stützmauern wiedererlangen, sondern fördern auch die lokale Vielfalt an Lebensräumen für Fauna und Flora.

Neben der Gemeinde ermöglichen auch weitere Partner die Finanzierung solcher wichtigen Projekte.

20.06.2023 Nau

Conclusion

8. Conclusion

Les semaines très intenses, humides et froides du printemps 2023 resteront dans la mémoire de beaucoup d'entre nous: des prévisions de pluie sans éclaircies, des sols détrempés, des chantiers boueux et des vêtements de pluie qui ont fini par faire partie de la garde-robe standard. Mais ce sont aussi ces moments inoubliables qui font d'une intervention un événement. Nous avons constaté avec admiration que la cohésion de groupe était particulièrement élevée pendant ces semaines et que les ouvrages ont pu être achevés dans les délais grâce, entre autres, à cette dynamique très positive.

Les nombreux retours positifs des mandants, de la population et des civilistes nous motivent plus que jamais à poursuivre ce programme. Pour l'organisation, le financement et la réalisation de tels projets, tous les éléments doivent s'imbriquer - exactement comme pour un bon mur de pierres sèches. Nous remercions ici l'Office fédéral du service civil et tous ses offices régionaux pour l'excellente collaboration.

Nous sommes heureux de pouvoir continuer à apporter une contribution importante aux paysages naturels et culturels suisses et de permettre aux civilistes d'effectuer une affectation dont ils garderont longtemps un souvenir positif.



Fondation Actions Environnement



Sarah Menegale
Directrice



Nicolas Ilg
Responsable «Murs de
pierres sèches»

Berne, février 2024

